

دور الإدارة المدرسية في تنشيط التحصيل الدراسي بمعهد الخرطوم الدولي للغة العربية لغير الناطقين بها: دراسة تطبيقية

محمد صالح عبد الله علي
معهد تعليم اللغة العربية لغير الناطقين بها
جامعة أم القرى - السعودية

mohammedsalih2012@gmail.com

DOI: <https://doi.org/10.36231/coedw/vol31no2.2>

Received 2020/2/18

Accepted 2020/4/8

الملخص:

للإدارة المدرسية دور فعال في تنشيط التحصيل الدراسي ؛ إذ هي التنظيم والتنشيط الأمثل للقوة المادية والبشرية لتحقيق أهداف العملية التعليمية. ولهذا الدور محاور تتمثل في اهتمامات ومساعدات وإجراءات محددة تمارسها الإدارة المدرسية في تحسين العملية التعليمية ، ومساعدة الباحثين في بلوغ أقصى درجات التحصيل الدراسي ، ويكون ذلك التنشيط عبر مراحل من التخطيط والتنظيم والتنسيق والتقويم.

وقد سلك الباحث في سبيل الوصول إلى أهداف هذا البحث المنهج الوصفي التحليلي الذي يعد من أنسب المناهج ملائمة لطبيعة هذا النوع من البحوث ، كما استعملت الاستبانة أداة رئيسة من أدواته ، لتحليل آراء معلمي اللغة العربية لغير الناطقين بها. وقد احتوى البحث على إطار نظري وآخر تطبيقي ، تعرض الباحث في الإطار النظري إلى مفهوم الإدارة المدرسية ، وأهدافها ، وخصائصها ، ومعايير نجاحها ، وعناصرها ، ومفهوم التحصيل الدراسي ، ومكوناته ، ووسائل تقويمه. أما الإطار التطبيقي للبحث فقد تمثل في: إجراء بحث ميداني في مجتمع البحث - معلمي معهد الخرطوم الدولي - وذلك عبر أداة الاستبانة من خلال عينة عشوائية ، ومن ثم إجراء المعالجات الإحصائية والتفسيرات الخاصة، والخروج بعد ذلك بجملة من النتائج والتوصيات تمثلت في ثلاث عشرة نتيجة ، وست توصيات أساسية.

الكلمات المفتاحية: الإدارة المدرسية، التحصيل الدراسي، تحسين العملية التعليمية.

The Role of School Administration on Academic Achievement in Khartoum International Institute for Arabic language: A Practical Study

Mohammed Salih Abdallah Ali

Institute of Teaching Arabic Language

Um Al Qura University. KSA

Abstract

School administration has an effective role in stimulating academic achievement, as it is the ideal regulation and activation of material and human power to achieve the goals of the educational process. This role has axes in the form of interests, aids, and specific procedures exercised by the school administration in improving the educational process, and assisting researchers in achieving the highest levels of academic achievement. This activation is achieved through stages of planning, organizing, coordinating, and evaluating.

To achieve the aims of this research, the researcher pursued the descriptive analytical approach, which is considered one of the most appropriate approaches to the nature of this type of research. The questionnaire, as well, used a major tool of this approach to analyze the opinions of Arabic language teachers for non-native speakers. The research contained a theoretical and applied framework. The researcher presented in the theoretical framework the concept of school administration, its goals, characteristics, success criteria, elements, as well as an understanding of academic achievement, its components, and means of evaluation. As for the applied framework, it was represented in carrying out a field research in the research community - teachers of the Khartoum International Institute - through the questionnaire with a random sample, and then conducting statistical treatments and special interpretations to come out with a set of results and recommendations represented in thirteen results and six core recommendations

Keywords: school administration, academic achievement, improvement of the educational process.

مقدمة

الإدارة المدرسية في المفهوم الحديث : هي علم دقيق وفنٌ جاد ، والتزام وتحقق بأخلاقيات المهنة . فهي علمٌ ، لأنها تتطلب كثيراً من المعارف والمعلومات العلمية الدقيقة والمهنية المنضبطة ، كما تتطلب إدراكاً وتقيداً ، ووعياً ، ومواكبةً بالنظريات التربوية الحديثة.

وهي فنٌ؛ لأنها تتطلب من مدير المدرسة، قدرة على التكيف الفعال بمحيطه المجتمعي، والمدرسي. والإدارة التزام بأخلاقيات المهنة، ومن أخلاقيات مدير المدرسة: أن يكون مخلصاً في عمله متواضعاً للآخرين.

فالإدارة المدرسية تعني، التأزر، والتعاطف، والتشاور، وتحمل المسؤولية. فالطالبة مرجع مدير المدرسة فيما يهمهم، وأولياء أمور الطلبة مرجعه، فيما يخص تحسين تحصيل أبنائهم، وتقويم سلوكهم.

ونظراً لأن الإدارة المدرسية تعدُّ الاستخدام الأمثل للقوة المادية والبشرية، من طلاب، ومدرسين، وموظفين، وأدوات تعليمية، وأموال لتحقيق الأهداف المحددة، كان الباحث مدفوعاً لاختيار موضوع البحث (دور الإدارة المدرسية في تنشيط التحصيل الدراسي بمعهد الخرطوم الدولي للغة العربية لغير الناطقين بها)

مشكلة البحث:

ما دور الإدارة المدرسية في تنشيط التحصيل الدراسي؟

التحصيل الدراسي بالنسبة للطالب هو أساس العملية التعليمية ، ولكن قد تكون هنالك بعض المشكلات التي تعيق تحصيلهم بالصورة المطلوبة منها: استمرار غياب ، وتأخر بعض المعلمين عن الصف الدراسي ، لأسباب مختلفة. أو قد تكون هنالك دورات تدريبية تعقد أثناء اليوم الدراسي ، للرفع من مستوى المعلمين. فينتج من ذلك عدم حضور المعلمين في الوقت المحدد للذوام. فعلى الإدارة المدرسية أن تجد حلولاً لذلك بالتنسيق مع المعلمين ، حتى يتسنى لهم القيام بدورهم التعليمي كاملاً تجاه طلابهم.

أسئلة البحث:

1. ما الأشياء التي تقوم بها الإدارة المدرسية في مجال العمل على تحسين العملية التعليمية؟
2. ما الاهتمامات التي يقوم بها المدرس في إدارة الصف؟
3. ما المساعدات التي تقوم بها الإدارة المدرسية في تنشئة الطلاب.

أهمية البحث:

1. الوصول بالطالب إلى أقصى النجاحات.
2. معالجة مدى كفاءة العملية التعليمية، ومدى كفاءتها في تنمية مختلف المواهب.
3. كشف علاقة دافعية الإنجاز بالتحصيل الدراسي، ومعرفة العوامل المؤثرة في التحصيل.

أهداف البحث:

1. توجيه وتنسيق جهود العاملين؛ لتحقيق الأهداف المنشودة.
2. تحسين عملية التعليم والتعلم، والارتقاء بمستواها.
3. مساعدة الطلاب على تحصيل المعلومات والمعارف.
4. تزويد الفرد بالعلوم، والمعارف التي تنمي مداركه، وتفسح المجال لشخصيته، لتنمو نمواً صحيحاً.
5. غرس القيم الإيجابية.

حدود البحث:

الحدود الزمانية: 2020م

الحدود المكانية: معهد الخرطوم الدولي للغة العربية لغير الناطقين بها.

الحدود البشرية: معلمي قسم الإعداد اللغوي بمعهد الخرطوم الدولي للغة العربية لغير الناطقين بها.

مصطلحات البحث:

الدور: هو السلوك الفعلي الواقعي الذي يقوم به المشرف، أو المعلم، والطالب، أو مدير المدرسة لصاحب مكانة اجتماعية معينة داخل المدرسة. (عبد السميع ، 2005، ص93)

الإدارة المدرسية: هي عملية تخطيط وتنظيم وتنسيق وتقويم لكل الأعمال التربوية والتعليمية داخل المدرسة أو خارجها من أجل تحقيق أهداف المدرسة. (الرشيدي، 2007، ص72)

التنشيط: هو جعل البيئة المدرسية نابضة وممتلئة على الدوام. (صبتي ، بتصرف)

التحصيل الدراسي: هو مستوى محدد من الإنجاز، أو براعة في العمل المدرسي يقاس من قبل، أو بالاختبارات المقررة. (العيسوي ، 2006، ص13)

تعليم اللغة العربية لغير الناطقين بها: هو تعليم اللغة العربية لمن ليس لغته الأم اللغة العربية ، ويطلق عليه أحياناً اللغة العربية للناطقين بغيرها ، أو اللغة العربية للأجانب ، أو اللغة العربية لغير العرب ، والمصطلح الأول الذي اخترناه هو الأشهر ، وتعدُّ اللغة العربية من أقوى الروابط بين المسلمين، والأمم تحرص على تعليم لغاتها، لتقرّب المتعلمين إليها. وهي أيضاً من أهم الوسائل لعرض الثقافة الإسلامية. (الفوزان، 2008 ، ص1)

منهج البحث:

اتبع الباحث في بحثه للإدارة المدرسية المنهج الوصفي التحليلي، وسبب اختيار الباحث لهذا المنهج: هو أنّ المنهج الوصفي يدرس المتغيرات في وضعها الطبيعي دون أي تدخل من قبل الباحث.

الإطار النظري:

أولاً: مفهوم الإدارة المدرسية:

عرّف جوردن الإدارة المدرسية: بأنها جملة الجهود المبذولة في الطرق المختلفة التي يتم من خلالها، توجيه الموارد البشرية، والمادية؛ لإنجاز أهداف المجتمع التعليمية. (أحمد، 1985، ص76)

أمّا صلاح عبد الحميد مصطفى، فيعرّفها بأنها: جملة عمليات وظيفية تمارس بغرض تنفيذ مهام، بوساطة آخرين عن طريق تخطيط، وتنظيم، وتنسيق، ورقابة جهوداتهم؛ لتحقيق أهداف المنظمة. (عبد الحميد، 1977، ص76)

يعرّفها محمد أحمد عبد الهادي: بأنها تلك الجهود المنسقة التي يقوم بها مدير المدرسة مع جميع العاملين معه، من مدرّسين، وإداريين، وغيرهم بغية تحقيق الأهداف التربوية داخل المدرسة، تحقيقاً يتمشى مع ما تهدف إليه الأمة من تربية ابنائها تربية صحيحة، وعلى أساس سليم.

ثانياً: أهداف الإدارة المدرسية:

تتأثر الإدارة المدرسية بعوامل، ومتغيرات عديدة، لذا فإنّ أهداف الإدارة المدرسية تختلف من مرحلة لأخرى، ومن إقليم لآخر، ومن مجتمع لآخر.

ومن بين العوامل التي تؤثر على نمط، وطبيعة أهداف الإدارة المدرسية:

حجم المدرسة، ونوعية المرحلة التعليمية، ونوعية العاملين ومؤهلاتهم الشخصية، وسماتهم، وطبيعة البيئة الجغرافية (ساحلية، بدوية، ريفية)، ونوعية الإدارة التعليمية (مركزية، لا مركزية) (المعاينة ، 2007، ص 81-85)

تنقسم التصنيفات الشائعة، لأهداف الإدارة المدرسية إلى ثلاثة مجموعات: (حسنين، 2000، ص 82)

1. مجموعة الأهداف الثقافية والتربوية.
2. مجموعة الأهداف الدينية والأخلاقية.
3. مجموعة الأهداف الاقتصادية.

1/ مجموعة الأهداف الثقافية والتربوية:

تتمثل الأهداف الثقافية، والتربوية في الاهتمام بتنمية قدرات الطالب، ومهاراته من خلال تزويده بالمعلومات، والأفكار المناسبة لسنه وقدراته. (حسنين، مصدر سابق، ص85)

2 / مجموعة الأهداف الاجتماعية:

ومن أهم الأهداف الاجتماعية: تعريف الطالب بدوره نحو مجتمعه، وأفراد أسرته، وما يترتب على ذلك من حقوق، وواجبات، وتشجيعه على إقامة علاقات اجتماعية سليمة، وبين الآخرين من أجل التعاون البناء، لتحقيق أهداف المجتمع.

3 / مجموعة الأهداف الاقتصادية:

تتمثل الأهداف الاقتصادية في: تعريف الطالب بمصادر الثروة الطبيعية في مجتمعه، وكيفية الحفاظ عليها وتنميتها من أجل تطور المجتمع، وتقدمه في ضوء الامكانيات المتاحة، ومشكلات المجتمع المختلفة. ولا بدّ أن تعمل المدرسة على غرس قيم العمل اليدوي، وحبّه، واحترامه لدى الطالب من ناحية، وتنمية السلوك الاقتصادي الرشيد لديه من ناحية أخرى، ليكون إنساناً منتجاً، واقتصادياً في آنٍ واحد. (فرج، 1994، ص83)

خصائص الإدارة المدرسية: (عبد العزيز، 1985، ص 85)

تتسم الإدارة المدرسية بمجموعة من الخصائص العامة التي تميزها عن أنواع الإدارات الأخرى هي:

1 / إدارة هادفة:

بمعنى أنّها لا تعتمد على العشوائية، أو التخبط، أو الصدفة في تحقيق غاياتها، بل تعتمد على الموضوعية، والتخطيط السليم في إطار الصالح العام.

2 / إدارة إيجابية:

وهي الإدارة التي لا تركز على السلبيات، أو المواقف الجامدة، بل تكون لها الدور القيادي الرائد في العملية التربوية. يقول طرفان: إن نجاح الإدارة المدرسية في تحقيق أهدافها يخضع لمعايير معينة، وهذه المعايير يمكن إنجازها فيما يلي:

1 / وضوح الأهداف المنشودة التي تعمل الإدارة المدرسية على تحقيقها:

وهذا يعني أن رسالة المدرسة لا تقتصر على الناحية المعرفية لدى الفرد، وإنما تشمل أيضاً العمل على تنمية جسمه، وروحه، وعقله، ووجدانه، وضميره، وقيمه، وسلوكه الشخصي، والاجتماعي.

2 / التحديد الواضح للمسؤوليات من قبل الإدارة المدرسية:

وهذا يعني أن يكون هناك تقسيم واضح للعمل، وتحديد للاختصاصات، والمسؤوليات، وأن يكون كل فرد في المدرسة من معلمين، ومشرفين، وموظفين، وعمال، وطلاب على معرفة بواجباته ومسؤولياته، والدور المطلوب منه.

3 / أن تكون كل طاقات المدرسة مجنّدة، لخدمة العملية التربوية:

وهذا يفرض على إدارة المدرسة ضرورة العمل على الاستخدام الأمثل للإمكانات المادية، واستغلال الطاقات الكاملة للقوى البشرية بها، بما يحقق أداء العمل مع الاقتصاد في الوقت، والجهد، والمال. (عبد المنعم، 1993، ص87)

فضلاً عن الخصائص السابقة، هنالك خاصية التقييم المستمر للعملية التربوية، والتعليمية من قبل الإدارة المدرسية.

وعملية التقييم لا تقتصر على فئة معينة، بل أنّها تشمل جميع العاملين في المدرسة، حتّى مدير المدرسة عليه أن يهتم بتقييم عمله، ليعرف مقدار تقدمه فيه. كما أنّ الإدارة المدرسية تقوم بتشجيع المدرسين على تقييم أعمال الطلاب، وذلك من خلال التحصيل الدراسي والسلوك الشخصي. (محمد، 1979، ص87)

عناصر الإدارة المدرسية:

أولاً: التخطيط:

يعدُّ التخطيط من عناصر الإدارة التربوية المهمة، فبدونه لا يمكن تنفيذ الأعمال على الوجه المطلوب، وكما هو معروف فإن التخطيط هو التفكير المنظم اللازم لتنفيذ أي عمل، والذي ينتهي باتخاذ القرارات المتعلقة بما يجب عمله في المستقبل، وكيف، وماهي الامكانيات البشرية، والمادية اللازمة لتنفيذه. (عبد الرحمن، 1983، ص 88)

ثانياً: التنظيم:

ويعني توزيع الأعمال المختلفة على العاملين، كلُّ في مجال تخصصه، وإعطاء هؤلاء العاملين الصلاحيات؛ لإنجاز ما أسند إليهم من أعمال في أقصر وقت ممكن، وبأقلَّ تكلفة، وبأعلى مستوى للاداء.

والتنظيم يعني في مجال الإدارة المدرسية: وضع الترتيبات الكفيلة بتحقيق الأهداف المدرسية. ومن مقتضيات التنظيم في الإدارة المدرسية، الدراسة الدقيقة لأوضاع المدرسة. (المعاينة، مصدر سابق، ص 88-89)

ثالثاً: التنسيق:

ويقصد به: تحقيق الانسجام بين مختلف أوجه النشاط في المدرسة، ولايمكن تحقيق التنسيق، ما لم تحدد أهداف النشاط، وتوزع الأعمال بكل دقة.

رابعاً: التوجيه:

يعني الاتصال بالمعلمين، والإداريين العاملين في المدرسة.

ويعدُّ الاتصال من المباديء المهمة التي يقوم عليها التوجيه في الإدارة المدرسية (عبد الرحمن، مصدر سابق، ص 90-91)

خامساً: المتابعة:

ويقصد بها الإشراف على تنفيذ ماتم التخطيط، أو التنظيم له، ويشمل ذلك: كل ما يتعلق بالبحث، والأنشطة، أو الأعمال الإدارية، أو غير ذلك مما تقدمه المدرسة للعاملين بها من معلمين، وإداريين وطلبة.

سادساً: التقييم:

وهو من عناصر الإدارة المدرسية، فبواسطته يمكن أن يقال: إنَّ هذه الإدارة نجحت في تحقيق الأهداف التربوية المناطة بها، أو فشلت.

التحصيل الدراسي:

تقوم المدرسة بوصفها مؤسسة تربوية بمهام متعددة، من بين تلك المهام: مساعدة الطلاب على تحصيل المعلومات، والمعارف التي تلائم، وتبعث قيم الاهتمام بقدر ما تعدُّهم للحياة بمعناها الشمولي. وتحصيل المعلومات أحد الوظائف المنوطة بها المدرسة، والذي يعرف بالتحصيل الدراسي.

وقد أورد فاخر عاقل أن التحصيل الدراسي: هو مستوى محدد من الانجازات، والكفاءة في العمل الدراسي، أو الأكاديمي، يجري قياسه من قبل المعلمين، أو بواسطة الاختبارات المقننة. (عاقل، 1988، ص 27)

ويعرّف حامد عبد القادر التحصيل الدراسي بأنه: اكتساب المعارف، والمهارات المدرسية، بطريقة علمية منظمة. (عبد القادر، 1975، ص 25)

التحصيل الدراسي بمفهومه التربوي:

يتضمن كل ما يكتسبه الطالب من معارف، ومهارات، واتجاهات نتيجة التغيرات في المواقف التي مرّ بها.

معوقات التحصيل الدراسي: (الدويك ، 1998 ، ص44)

- 1- طول المناهج المدرسية.
- 2- أسلوب بعض المعلمين جاف وغير مشوق.
- 3- كثافة عدد الطلاب داخل الفصول.
- 4- تدني البيئة المدرسية داخل الفصول.
- 5- مشاركة بعض الأبناء في مساعدة الأسرة.
- 6- ميل بعض الطلاب للعب معظم الوقت.
- 7- انشغال الوالدين عن متابعة الأبناء.

وسائل تقويم التحصيل الدراسي: (سمارة ، 2000 ، ص27)

هنالك وسائل متعددة لتقويم التحصيل الدراسي، نوجزها في الآتي:

1 / الاختبارات الشفوية:

وفيها يوجّه الفاحص للمفحوص أسئلة شفوية، ويستجيب المفحوص بالطريقة نفسها.

2 / الاختبارات المقالية:

وهي الاختبارات ذات الإجابة الحرة، يطلق عليها أحياناً الاختبارات الإنشائية التقليدية؛ لأنّ هذه الاختبارات تتيح للمفحوص فرصة إصدار جوابه الخاص به، وكيفية تنظيم الإجابة وتركيبها، فهي تساعد على قياس أهداف محددة معينة، كالابتكار والتنظيم بين الأفكار، والتعبير عنها باستخدام ألفاظه الخاصة.

3 / الاختبارات الموضوعية:

تسمى الاختبارات الحديثة، وقد اشتهرت باسم الموضوعية، لما تمتاز به من دقة، وثقة، وعدم تأثر تصحيحها بالعوامل الذاتية للمصحح، وهي على أنواع متعددة أشهرها: الصواب، والخطأ، والاختيار من متعدد، والمقابلة، والتكميل. ومن عيوبها:

صعوبة إعدادها واختصارها على قياس بعض الأهداف التعليمية، كما أنها تفتح مجال للغش، والتخمين، لذلك ينصح بعدم استخدامها منفردة دون الاختبار المقالي.

4 / الاختبارات الذاتية:

وهي التي تقيس أداء الأفراد بهدف تعريف الجوانب الفنية للمادة المتعلمة، وفي بعض المهارات التي يمكن قياسها بالاختبارات الشفهية.

● الفصل الثالث: الإطار التطبيقي:

● الدراسة الميدانية:

يتناول هذا الإطار إجراءات البحث الميداني والتي بواسطتها تمّ جمع المعلومات والبيانات، وتتمثل هذه الإجراءات في التالي:

أولاً: مجتمع البحث:

والذي يتكون من معلمي قسم الإعداد اللغوي بمعهد الخرطوم الدولي للغة العربية لغير الناطقين بها، وقد تمّ اختيار عينة تتكون من اثنتي عشر معلماً.

ثانياً: أدوات الدراسة:

أعدّ الباحث استبانة، للتعرف على دور الإدارة المدرسية في تنشيط التحصيل الدراسي بمعهد الخرطوم الدولي للغة العربية، وقد اشتملت الاستبانة على قسمين
القسم الأول - البيانات الشخصية.
القسم الثاني - محاور البحث واشتملت على:
الأول: ما تقوم به الإدارة في مجال تحسين العملية التعليمية.
الثاني: ما يقوم به المدرس في إدارة الصف.
الثالث: ما تقوم به الإدارة في تنشئة الطلاب.

ثالثاً: بيان صدق وثبات الاستبانة:

لقد عرض الباحث الاستبانة على محكمين¹ من ذوي الخبرة والاختصاص ، لتقدير مدى مناسبة عبارات الاستبانة ؛ لأهداف البحث ، وقد رأى المحكمون أنّ عبارات الاستبانة مناسبة لأهداف البحث ، وقد تمّ جمع ملاحظات المحكمين حول تعديل صياغة بعض الفقرات ، ومن ثمّ قام الباحث بالتعديل المطلوب.

رابعاً: المعالجة الإحصائية:

بعد تفريغ الاستبانات لمعرفة عدد التكرارات الخاصة بكل إجابة من الإجابات المتعددة، تمت استشارة المختصين في مجال الإحصاء عن الأساليب الإحصائية المناسبة لهذه الدراسة، وتمّ اختيار المعالجة الإحصائية الآتية:
1/ النسبة المئوية:

وفيما يلي المعادلة الدالة على ذلك:

$$\text{مجموع التكرار} \times 100$$

عدد أفراد العينة

2/ كا² وذلك لاختيار مدى دلالة الفروق بين الأراء أو الاتجاهات.
وفيما يلي المعادلة:

$$\text{ك} 21 = \frac{\text{مجموع التكرار الملاحظ} - \text{التكرار المتوقع} - 5}{\text{التكرار المتوقع}}$$

الفصل الرابع: مناقشة نتائج الدراسة:

جدول (1) صدق وثبات الاستبانة

المحور	معامل الثبات	معامل الصدق
جهود الإدارة في تحسين البيئة التعليمية	0.992	0.995
ما يقوم به المدرس في إدارة الصف	0.143	0.378
ما تقوم به الإدارة في تنشئة الطلاب	0.059	0.243
المعامل الكلي	0.580	0.762

تم استعمال معادلة ألفا - كرو نباخ لإيجاد معامل الثبات كما موضح بالجدول (1) ، حيث بلغت درجة الثبات لمحور جهود الإدارة في تحسين البيئة التعليمية 99 % ودرجة الصدق 100 % لنفس المحور ، وبلغت درجة الصدق والثبات لمحور ما يقوم به المدرس في إدارة الصف 14 % و 38 % على التوالي ، ودرجة الصدق والثبات لمحور ما تقوم به الإدارة في تنشئة الطلاب 6 % و 24 % على التوالي و كانت درجة صدق وثبات الأداة الكلي حوالي 58 % و 76 % على التوالي مما يدل

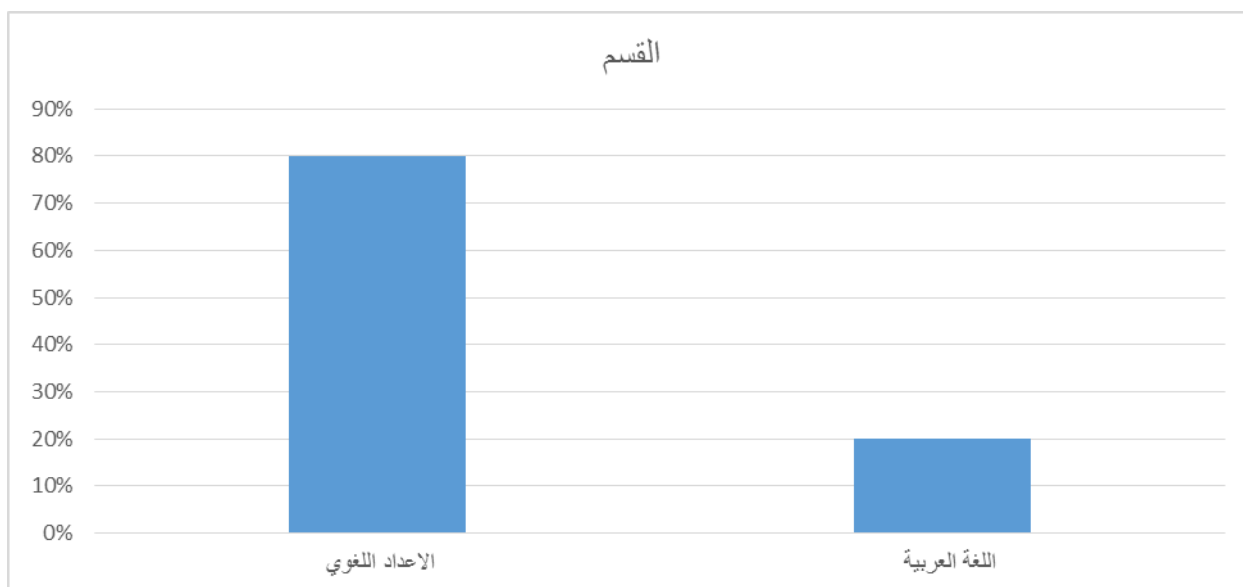
انظر ملحق البحث.

على أنها تتمتع بصدق وثبات عالي وهذا يدل على ان استبانة البحث تتصف بالصدق والثبات الكبيرين بما يحقق أغراض البحث ويجعل التحليل الاحصائي لها سليما ومقبولا.

جدول (2) القسم

الفئة	التكرار	النسبة
الإعداد اللغوي	8	80%
اللغة العربية	2	20%
المجموع	10	100%

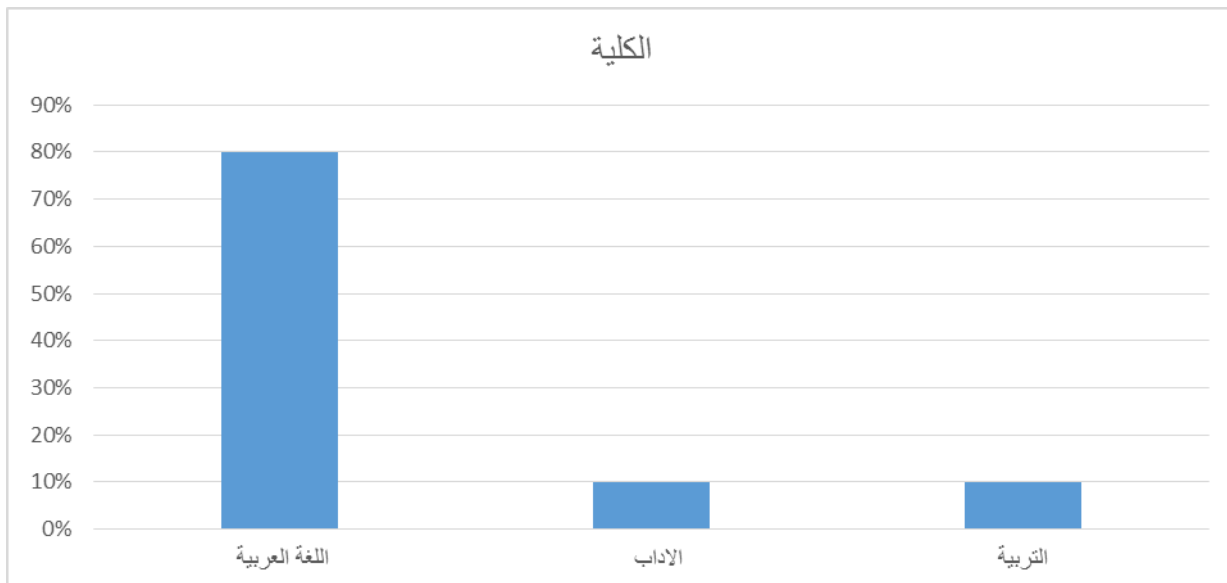
بعد الاطلاع على نتائج التحليل الإحصائي بالجدول أعلاه ان 80% من أفراد البحث بقسم الإعداد اللغوي و 20% بقسم اللغة العربية.



جدول (3) متغير الكلية

الفئة	التكرار	النسبة
اللغة العربية	8	80%
الأداب	1	10%
التربية	1	10%
المجموع	10	100%

من خلال نتائج البحث بالجدول أعلاه ان 80% من أفراد البحث بكلية اللغة العربية و10% بكلية الآداب والتربية.



جدول (4) التوزيع النسبي التكراري لمتغير المؤهل العلمي

الفئة	التكرار	النسبة
بكالوريوس	-	-
ماجستير	-	-
دكتوراه	10	100%
المجموع	10	

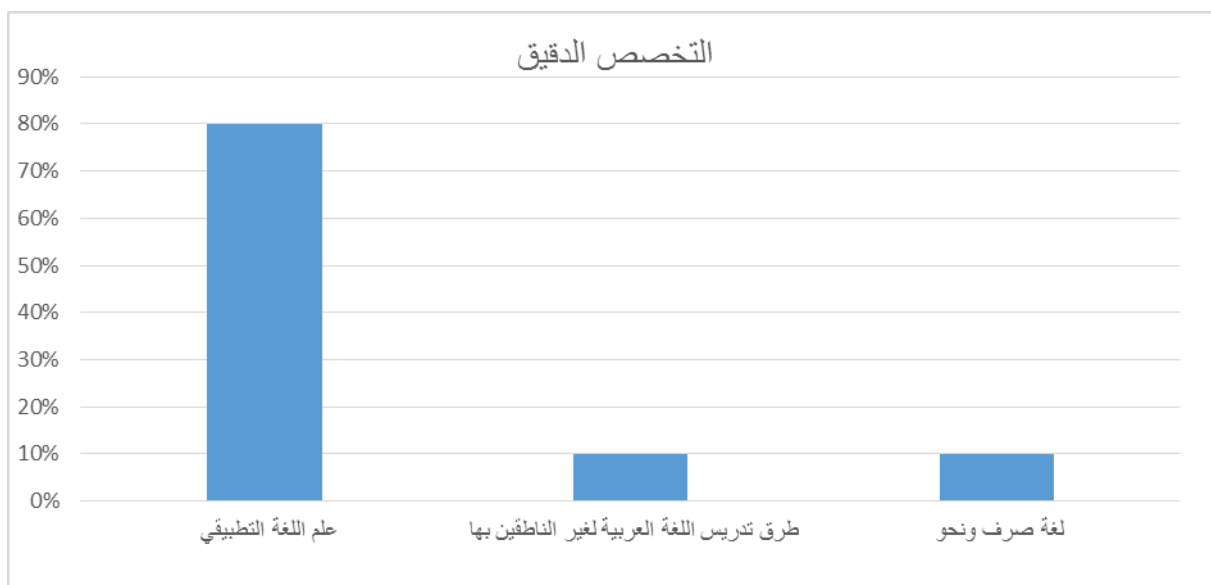
من خلال نتائج البحث ان 100% مؤهلهم العلمي دكتوراه.

جدول (5) التوزيع النسبي التكراري لمتغير التخصص الدقيق



الفئة	التكرار	النسبة
علم اللغة التطبيقي	8	80%
طرق تدريس اللغة العربية لغير الناطقين بها	1	10%
لغة صرف ونحو	1	10%
المجموع	10	100%

وبعد الاطلاع على نتائج التحليل الاحصائي في الجدول اعلاه لوحظ ان 80% كان تخصصهم الدقيق علم اللغة التطبيقي وان 10% كان تخصصهم الدقيق تدريس اللغة العربية لغير الناطقين بها فضلاً عن اللغة والنحو والصرف

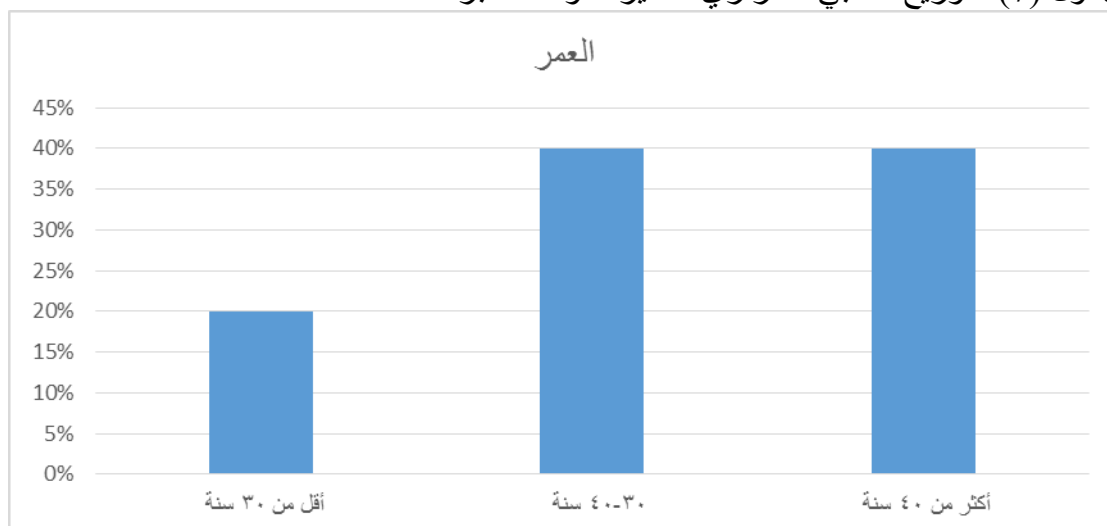


جدول (6) التوزيع النسبي التكراري لمتغير العمر

الفئة	التكرار	النسبة
أقل من 30 سنة	2	20%
30-40 سنة	4	40%
أكثر من 40 سنة	4	40%
المجموع	10	100%

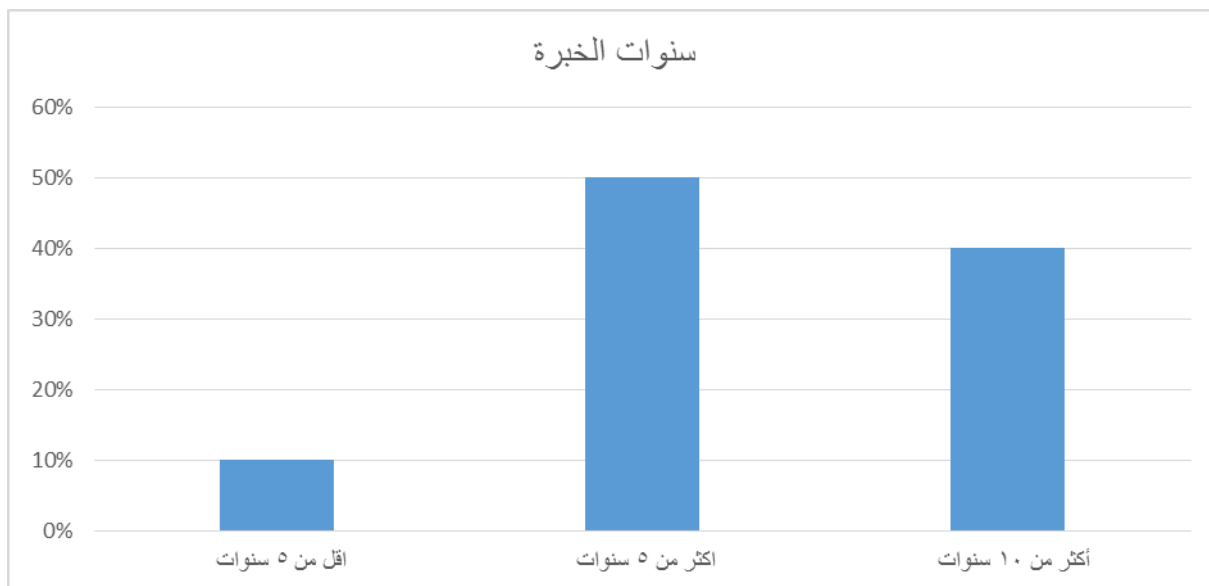
من خلال نتائج التحليل الإحصائي بالجدول أعلاه ان 40% من افراد العينة الكلية ينتمون للفئة العمرية أكثر من 40 سنة والفئة التي تتراوح ما بين 30 – 40 سنة و 20% الفئة التي اقل من 30 سنة.

جدول (7) التوزيع النسبي التكراري لمتغير سنوات الخبرة



الفئة	التكرار	النسبة
5 سنوات فأقل	1	10%
أكثر من 5 سنوات	5	50%
أكثر من 10 سنوات	4	40%
المجموع	10	100%

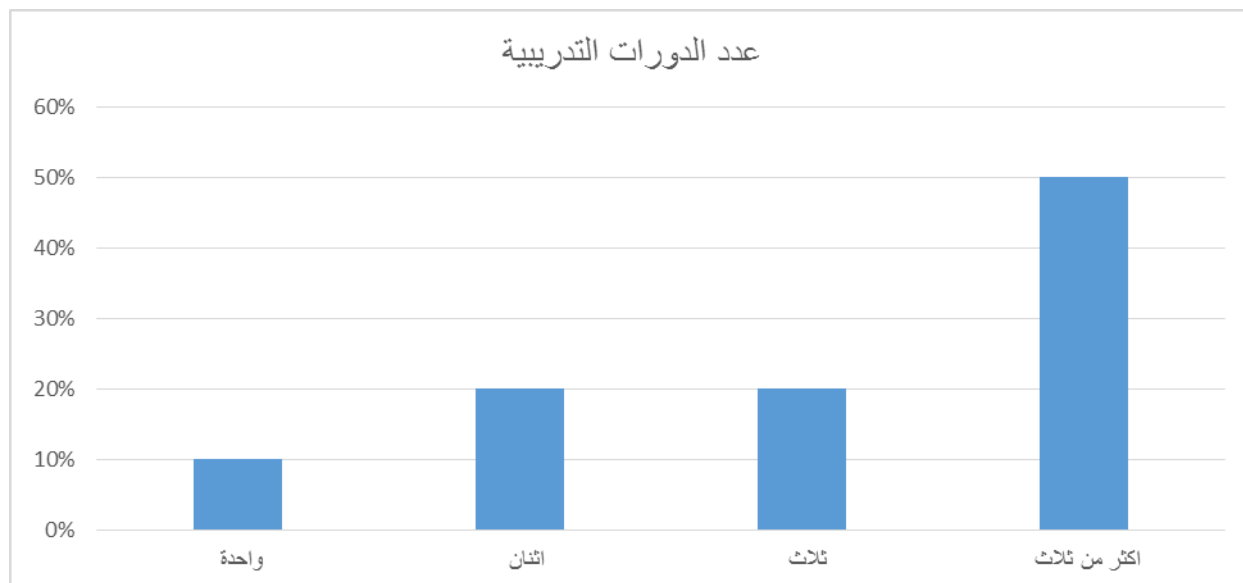
بعد الاطلاع على نتائج التحليل الإحصائي بالجدول أعلاه يتبين ان 50% من افراد العينة كانت سنوات خبرتهم أكثر من 5 سنوات و 40% تتراوح سنوات خبراتهم أكثر من 5 سنوات و 10% تتراوح سنوات خبراتهم أقل من 5 سنوات.



جدول (8) التوزيع النسبي التكراري لمتغير الدورات التدريبية

الفئة	التكرار	النسبة
لا شيء	-	-
واحدة	1	10%
اثنان	2	20%
ثلاث	2	20%
أكثر من ثلاث	5	50%
المجموع	10	100%

من خلال نتائج التحليل الإحصائي للجدول (8) أعلاه يتبين ان 50% من افراد العينة الكلية لديهم أكثر من ثلاث دورات تدريبية و 20% لديهم اثنان وثلاث دورات تدريبية و 10% من افراد البحث لديهم دورة تدريبية واحدة.



جدول (9) اتجاه رأي الاغلبية لمحروما تقوم به الإدارة في مجال تحسين بيئة العمل

اتجاه رأي الاغلبية	المذ وال	لا اوافق	لا اوافق بشدة	اوافق الى حد ما	اوافق	اوافق بشدة	العبارة	
اوافق	2	-	1	1	6	2	التكرار تشرك زملائها الأساتذة في كيفية وضع خطة التدريس الشهرية والفصلية والسنوية	1
		-	10%	10%	60%	20%	النسبة	
اوافق	2	-	-	3	6	1	التكرار تقوم بدور فعال في تشجيع الاساتذة على تبادل الخبرات والافكار المتاحة مع زملائهم في مجال التحصيل الدراسي	2
		-	-	30%	60%	10%	النسبة	
اوافق	2	-	-	1	8	1	التكرار توزع المهام والمسؤوليات الادارية على الاساتذة	3
		-	-	10%	80%	10%	النسبة	
اوافق	2	-	-	2	7	1	التكرار توافق الآراء والأفكار المطروحة من قبل الأساتذة وتعزيزها وتوظيفها لمصدر المعلومات.	4
		-	-	20%	70%	10%	النسبة	
اوافق	2	-	-	3	6	1	التكرار تنفذ الإدارة ماتم الاتفاق	5

				30%	60%	10%	النسبة	عليه من التوجيهات.
--	--	--	--	-----	-----	-----	--------	--------------------

من خلال نتائج المبحوثين لمحور ما تقوم به الإدارة في مجال تحسين بيئة العمل اتضح ان غالبية استجابة المبحوثين كانت اوافق لكل عبارات المحور واتجاه رأي الأغلبية أيضا اوافق بمعنى ان الإدارة تقوم بإشراك زملائها الأساتذة في كيفية وضع خطة التدريس الشهرية، والفصلية والسنوية وتشجيع الأساتذة على تبادل الخبرات والأفكار مع زملائهم في مجال التحصيل الدراسي وتوزيع المهام والمسؤوليات الإدارية على الأساتذة وتنفيذ ما تم الاتفاق عليه من قبل الإدارة.

جدول (10) اتجاه رأي الأغلبية لمحور ما يقوم به المدرس في إدارة الصف

الاتجاه رأي الأغلبية	المنوال	لا وافق	لا وافق بشدة	وافق الى حد ما	وافق	وافق بشدة	العبارة
اوافق	2	-	-	1	8	1	التكرار
		-	-	10%	80%	10%	النسبة
اوافق	2	-	-	-	7	3	التكرار
		-	-	-	70%	30%	النسبة
اوافق	2	-	-	-	10	-	التكرار
		-	-	-	100%	-	النسبة
اوافق	2	-	-	1	9	-	التكرار
		-	-	10%	90%	-	النسبة

من خلال نتائج المبحوثين لمحور ما يقوم به المدرس في إدارة الصف ان إجابات المبحوثين كانت كلها بتوافق كما في الجدول أعلاه وان اتجاه رأي الأغلبية أيضا اوافق وهذا يدل على أن المدرس يهتم بالفروق الفردية بين الطلاب ويضبط الصف ويديره بما يحقق أهداف الدرس ويهتم بمعرفة مستوى تحصيل الطلاب ويغرس في الطلاب حب واحترام الآخرين.

جدول (11) اتجاه رأي الأغلبية لمحور ما تقوم به الإدارة في تنشئة الطلاب

الاتجاه رأي الأغلبية	المنوال	لا اوافق	لا وافق بشدة	وافق الى حد ما	وافق	وافق بشدة	العبارة
----------------------------	---------	----------	--------------------	----------------------	------	--------------	---------

اوافق	2	-	-	1	9	-	التكرار	تطبيق القوانين التي تتماشى مع واقع الطلاب.	1
		-	-	10%	90%	-	النسبة		
اوافق	2	-	-	2	8	-	التكرار	تساعد على المحافظة على النظام داخل الفصول مما يشجع الأساتذة.	2
		-	-	20%	80%	-	النسبة		
اوافق	2	-	-	1	9	-	التكرار	تسعى لبناء شخصية الطالب بصورة مستمرة	3
		-	-	10%	90%	-	النسبة		
اوافق	2	-	-	1	9	-	التكرار	توضح أهمية وضع القواعد والنظام داخل المعهد.	4
		-	-	10%	90%	-	النسبة		

من خلال نتائج المبحوثين لمحور ما تقوم به الإدارة في تنشئة الطلاب ان إجابات المبحوثين كانت كلها يتوافق كما في الجدول أعلاه وان اتجاه رأي الأغلبية أيضا أوافق وهذا يدل على ان الإدارة تقوم بتطبيق القوانين التي تتماشى مع واقع الطلاب وتساعد على المحافظة على النظام داخل الفصول مما يشجع الأساتذة وسعي الإدارة لبناء شخصية الطلاب بصورة مستمرة وتوضيحها لأهمية وضع القواعد والنظام داخل المعهد.

جدول (12) قيم مربع كاي لمحور ما تقوم به الإدارة في مجال تحسين بيئة العمل

القيمة الاحتمالية	قيمة مربع كاي	العبارة	
0.079	6.800	تشرك زملائها الأساتذة في كيفية وضع خطة التدريس الشهرية والفصلية والسنوية.	1
0.150	3.800	تقوم بدور فعال في تشجيع الأساتذة على تبادل الخبرات والأفكار المتاحة مع زملائهم في مجال التحصيل الدراسي.	2
0.007	9.800	توزع المهام والمسؤوليات الادارية على الأساتذة.	3

0.045	6.200	توافق الآراء والأفكار المطروحة من قبل الأساتذة وتعزيزها وتوظيفها لمصدر المعلومات.	4
0.150	3.800	تنفذ الإدارة ما تم الاتفاق عليه من التوجيهات.	5

يمكن تفسير نتائج الجدول أعلاه:

- بما إنَّ قيمة مربع كأي الاحتمالية للعبارة الأولى بلغت (0.079) وهذه القيمة الاحتمالية أقل من مستوى معنوية 10% واعتماد على ذلك يشير إلى وجود فروق ذات دلالة إحصائية للعبارة؛ بمعنى تقوم الإدارة بإشراك الأساتذة في كيفية وضع خطة التدريس الشهرية والفصلية والسنوية.
- بما ان قيمة مربع كأي الاحتمالية للعبارة الثانية بلغت (0.150) وهذه القيمة الاحتمالية أكبر من مستوى معنوية 5% واعتماد على ذلك يشير إلى عدم وجود فروق ذات دلالة إحصائية للعبارة؛ بمعنى لا تقوم الإدارة بدور فعال في تشجيع الأساتذة على تبادل الخبرات والأفكار.
- بما ان قيمة مربع كأي الاحتمالية للعبارة الثالثة بلغت (0.007) وهذه القيمة الاحتمالية أقل من مستوى معنوية 5% والاعتماد على ذلك يشير إلى وجود فروق ذات دلالة إحصائية للعبارة؛ بمعنى قيام الإدارة بتوزيع المهام والمسؤوليات الإدارية على الأساتذة.
- بما ان قيمة مربع كأي الاحتمالية للعبارة الرابعة بلغت (0.045) وهذه القيمة الاحتمالية أقل من مستوى معنوية 5% والاعتماد على ذلك يشير إلى وجود فروق ذات دلالة إحصائية للعبارة؛ بمعنى تعمل الإدارة على توافق الآراء والأفكار المطروحة من قبل الأساتذة وتعزيزها وتوظيفها لمصدر المعلومات.
- بما ان قيمة مربع كأي الاحتمالية للعبارة الخامسة بلغت (0.150) وهذه القيمة الاحتمالية أكبر من مستوى معنوية 5% والاعتماد على ذلك يشير إلى عدم وجود فروق ذات دلالة إحصائية للعبارة؛ بمعنى عدم قيام الإدارة بتنفيذ ما تم الاتفاق عليه من توجيهات.

جدول (13) قيم مربع كاي لمحور ما يقوم به المدرس في إدارة الصف

القرار	القيمة الاحتمالية	قيمة مربع كاي	العبارة
	0.007	9.800	1 يهتم بالفروق الفردية بين الطلاب.
	0.206	1.600	2 يضبط الصف ويديره بما يحقق أهداف الدرس.
	0.011	6.400	3 يهتم بمعرفة مستوى تحصيل الطلاب.
	-	-	4 يغرس في الطلاب حب واحترام الآخرين.

يمكن تفسير نتائج الجدول أعلاه:

- بما ان قيمة مربع كأي الاحتمالية للعبارة الأولى بلغت (0.007) وهذه القيمة الاحتمالية أقل من مستوى دلالة 5% والاعتماد على ذلك يشير إلى وجود فروق ذات دلالة إحصائية للعبارة؛ بمعنى أنَّ المدرس يهتم بالفروق الفردية بين الطلاب.
- بما أن قيمة مربع كأي الاحتمالية للعبارة الثانية بلغت (0.206) وهذه القيمة الاحتمالية أكبر من مستوى دلالة 5% والاعتماد على ذلك يشير إلى عدم وجود فروق ذات دلالة إحصائية للعبارة؛ بمعنى أنَّ المدرس لا يهتم بضبط الصف إرادته بما يحقق أهداف الدرس.
- بما ان قيمة مربع كأي الاحتمالية للعبارة الثالثة بلغت (0.011) وهذه القيمة الاحتمالية أقل من مستوى دلالة 5% والاعتماد على ذلك يشير إلى وجود فروق ذات دلالة إحصائية للعبارة؛ بمعنى أنَّ المدرس يهتم بمعرفة مستوى تحصيل الطلاب.

جدول (14) قيم مربع كاي لمحوّر ما تقوم به الإدارة في تنشئة الطلاب

القرار	القيمة الاحتمالية	قيمة مربع كاي	العبرة	
	0.011	6.400	تطبق القوانين التي تتماشى مع واقع الطلاب.	1
	0.058	3.600	تساعد على المحافظة على النظام داخل الفصول مما يشجع الأساتذة .	2
	0.011	6.400	تسعى لبناء شخصية الطالب بصورة مستمرة .	3
	0.011	6.400	توضح أهمية وضع القواعد والنظام داخل المعهد.	4

يمكن تفسير نتائج الجدول أعلاه:

- بما ان قيمة مربع كأي الاحتمالية للعبارة الأولى بلغت (0.011) وهذه القيمة الاحتمالية اقل من مستوى دلالة 5% والاعتماد على ذلك يشير إلى وجود فروق ذات دلالة إحصائية للعبارة؛ بمعنى ان الإدارة تقوم بتطبيق القوانين التي تتماشى مع الطلاب.
- بما ان قيمة مربع كأي الاحتمالية للعبارة الثانية بلغت (0.058) وهذه القيمة الاحتمالية اقل من مستوى دلالة 5% والاعتماد على ذلك يشير الى وجود فروق ذات دلالة إحصائية للعبارة؛ بمعنى أن الإدارة تساعد على المحافظة على النظام داخل الفصول مما يشجع الأساتذة.
- بما ان قيمة مربع كأي الاحتمالية للعبارة الثالثة بلغت (0.011) وهذه القيمة الاحتمالية اقل من مستوى دلالة 5% والاعتماد على ذلك يشير إلى وجود فروق ذات دلالة إحصائية للعبارة؛ بمعنى تسعى الإدارة لبناء شخصية الطالب بصورة مستمرة.
- بما أن قيمة مربع كأي الاحتمالية للعبارة الرابعة بلغت (0.011) وهذه القيمة الاحتمالية اقل من مستوى دلالة 5% والاعتماد على ذلك يشير إلى وجود فروق ذات دلالة إحصائية للعبارة؛ بمعنى اهتمام الإدارة بتوضيح أهمية وضع النظام والقواعد داخل المعهد

النتائج والتوصيات:

أولاً: النتائج:

- 1/ تقوم الإدارة المدرسية بإشراك زملائها الأساتذة في كيفية وضع خطة التدريس الشهرية، والفصلية، والسنوية.
- 2/ تشجع الإدارة المدرسية المعلمين على تبادل الخبرات والأفكار مع زملائهم في مجال التحصيل الدراسي.
- 3/ تقوم الإدارة المدرسية بتوزيع المهام والمسؤوليات، الإدارية على المعلمين،
- 4/ يهتم المعلم بالفروق الفردية بين الطلاب.
- 5/ يهتم المعلم بمعرفة مستوى تحصيل الطلاب، ويغرس فيهم حب واحترام الآخرين.
- 6/ تقوم الإدارة المدرسية بتطبيق القوانين التي تتماشى مع واقع الطلاب.
- 7/ تساعد الإدارة المدرسية على المحافظة على النظام داخل الفصول.
- 8/ لا تقوم الإدارة المدرسية بدور فعال في تشجيع المعلمين على تبادل الخبرات والأفكار.
- 9/ تقوم الإدارة المدرسية بتوزيع المهام، والمسؤوليات الإدارية على المعلمين.
- 10/ تعمل الإدارة على توافق الآراء، والأفكار المطروحة من قبل المعلمين، وتعزيزها، وتوظيفها لمصدر المعلومات.
- 11/ عدم قيام الإدارة المدرسية بما تمّ الاتفاق عليه من توجيهات.
- 12/ تسعى الإدارة المدرسية لبناء شخصية الطالب بصورة مستمرة.
- 13/ لا يهتم المدرس بضبط الصّف.

ثانياً: التوصيات:

- 1/ على الإدارة المدرسية الالتزام بما تمّ الاتفاق عليه.
- 2/ نوصي المعلمين بالاهتمام بضبط الصّف.
- 3/ على الإدارة المدرسية تشجيع المعلمين على تبادل الخبرات والأفكار.
- 4/ أوصي بتضافر الجهود بين الإدارة، و المعلمين، والطلاب.
- 5/ الاهتمام بالبيئة المدرسية.
- 6/ أوصي المعلمين بالاستفادة من توجيهات الإدارة المدرسية، لمتابعة الطلاب في تحصيلهم الدراسي.

المراجع باللغة العربية:

- أحمد، أحمد، (1985)، نحو تطوير الإدارة المدرسية ، دار المطبوعات الجديدة، القاهرة.
- الحقيل، سليمان، (1983)، الإدارة المدرسية وتعبئة قواها البشرية في المملكة العربية السعودية، وزارة المعارف، المكتبات المدرسية.
- الدويك، تيسير، (1998)، أسس الإدارة التربوية، والمدرسية، والإشراف التربوي ، دار الفكر للطباعة والنشر، عمان.
- الرشدي، أحمد، (2007)، مشكلات الإدارة المدرسية ، مكتبة الرشد، الرياض.
- سمارة، عزيز، (2000)، مبادئ القياس والتقويم في التربية، دار الفكر للطباعة والنشر، عمان.
- شعلان، محمد، (1979)، الإدارة المدرسية والإشراف الفني، مكتبة الانجلو المصرية، القاهرة
- صبتي، عبدة، (د.ت) أساليب التربية الاجتماعية بين الأسرة والمدرسة، بتصرف.
- طرخان، عبد المنعم ، (1993)، أثر برنامج تدريب المديرين أثناء الخدمة في مدارس وكالة الغوث في الأردن على تطوير البنى المفاهيمية الإدارية والإشرافية لديهم ، رسالة ماجستير غير منشورة، الجامعة الاردنية.
- عاقل، فاخر، (1988)، معجم العلوم النفسية، دار الرائد العربي، بيروت.
- عبد المنعم ، طرفان ، (1993) أثر برنامج تدريب المديرين أثناء الخدمة ، رسالة ماجستير في (التربية) نُوقشت وأُجيزت ، الجامعة الأردنية ، عمان.
- عبد السميع، مصطفى، (2005) إعداد المعلم وتدريبه، دار الفكر، عمان.
- عبد العزيز، سليمان، (1985)، إستراتيجية الإدارة في التعليم، مكتبة الانجلو المصرية، القاهرة.
- عبد القادر، حامد، (1975)، دراسات في علم النفس الأدبي، مكتب النهضة العربي، القاهرة.
- العجمي، محمد ، (2000) الإدارة المدرسية ومتطلبات العصر، دار الفكر العربي، القاهرة.
- العيسوي ، عبد الرحمن، (2006)، القدرات العقلية وعلاقتها الجدلية بالتحصيل العلمي ، مجلة مدرسة الوطنية الخاصة، منشورات وزارة التربية والتعليم، سلطنة عمان.
- الفقي، عبد المؤمن فرج (1994)، الإدارة المدرسية المعاصرة ، جامعة خان يونس، بنغازي.
- الفوزان، عبد الرحمن، (2008)، العربية بين يديك، مكتبة الملك فهد الوطنية ، الرياض.
- مصطفى، صلاح عبد الحميد (1977)، الإدارة المدرسية في ضوء الفكر الإداري المعاصر ، دار المريخ، الرياض.
- المعاينة، عبد العزيز، (2007)، الإدارة المدرسية في ضوء الفكر الإداري المعاصر، دار الحامد، عمان.

References

- Abdel Aziz, Suleiman, (1985) *Management Strategy in Education*, The Anglo Egyptian Library, Cairo.
- Abdel Moneim, Tarfan, (1993) *The Impact of In-Service Directors' Training Program*, Unpublished MA, University of Jordan, Amman.
- Mustafa_Salah Abdel-Hamid (1977) *Management in School the Light of Contemporary Management Thought*, Dar Al-Marreikh, Riyadh.
- Abdel Moneim, Tarfan, (1993) *The Impact of the In-Service Training of Managers Program*, Master Thesis in (Education) was discussed and approved, University of Jordan, Amman
- Abdul Qadir, Hamed_,(1975) *Studies in Literary Psychology*, Arab Renaissance Library, Cairo.
- Abdul-Samie, Mustafa,, (2005) *Teacher Preparation and Training*, Dar Al-Fikr, Amman.
- Al-Rashidi, Ahmed, (2007), *School Administration Problems*, Al-Rushd Library, Riyadh.
- Ahmed, Ahmed, (1985) *Towards the Development of School Management*, House of New Publications, Cairo.
- Akel, Fakher, (1988) *A Dictionary of Psychological Sciences*, Dar Alread Alarabi , Beirut
- Al-Dowaik, Tayseer et al. (1998). *Fundamentals of Educational and School Management and Educational Supervision*, Dar Al-Fikr for Printing and Publishing, Amman.
- Al-Fawzan Abdul Rahman, (2008) *Arabic Language within your Hands*, King Fahd National Library, Riyadh.
- Al-Hoqail, Abdul Rahman, (1983). *School Management and Mobilizing its Manpower in the Kingdom of Saudi Arabia*, Ministry of Education and School Libraries.
- Al-Ma'ayta, Abdel Aziz,(2007). *School Management in the Light of Contemporary Management Thought*, Dar Al-Hamid, Amman.
- El-Essawy Abdul Rahman_,(2006) , *Mental Abilities and its Controversial Relationship to Academic Achievement*, Al-Wataniya Private School Journal, Ministry of Education Publications, Sultanate of Oman.
- Al-Feki, Abdul Muamin Faraj (1994) *Contemporary School Management*, Khan Yunis University, Benghazi.
- Al-Ajami, Mohammed (2000) *School Management*, Dar Al-Fikr Al-Arabi, Cairo.
- Al-Rashidi, Ahmed,(2007) *School Management Problems*, 1st Edition, Al-Rushd Library, Riyadh ,Al-Riyadh.
- Shaan, Muhammad, et al.,(1979) *School Management and Technical Supervision*, the Egyptian Anglo Library, Cairo.

- | Sabti, Obaida., (n.d) *Methods of Social Education between Family and School*, with free additions.
- | Samara, Aziz et al.,(2000) *Principles of Measurement and Evaluation in Education*, Dar Al-Fikr, Amman.

الملاحق

ملحق (1) أسماء المحكمين

الاسم	الرتبة	التخصص	الجامعة
د/ عز الدين وظيف علي بشير.	أستاذ مشارك	تعليم اللغة العربية لغير الناطقين بها.	أم القرى/ معهد اللغة العربية.
د/ بشرى عثمان الشيخ.	أستاذ مشارك	تعليم اللغة العربية لغير الناطقين بها.	أم القرى/ معهد اللغة العربية.
د/ حسن محمد حسن محجوب	أستاذ مشارك	تعليم اللغة العربية لغير الناطقين بها.	أم القرى/ معهد اللغة العربية.
د/ معتصم يوسف محمد.	أستاذ مشارك	تعليم اللغة العربية لغير الناطقين بها.	أم القرى/ معهد اللغة العربية.

ملحق (2) الاستبانة بعد التحكيم

جامعة أم القرى

معهد تعليم اللغة العربية لغير الناطقين بها

قسم تعليم اللغة العربية

الإخوة والأخوات: أساتذة / أستاذات / معهد الخرطوم الدولي للغة العربية لغير الناطقين بها / حفظكم الله ورعاكم.

السلام عليكم ورحمة الله وبركاته

يقوم الباحث بإجراء دراسة علمية في الإدارة المدرسية (وحدة تعليمية ويهتم موضوع الدراسي بالآتي:

دور الإدارة المدرسية في تنشيط التحصيل الدراسي في معهد الخرطوم الدولي للغة العربية لغير الناطقين (دراسة تطبيقية على معلمي قسم الإعداد اللغوي)

ويقدر الباحث جهودكم الكبيرة التي تبذلونها خدمة للعلم والمعرفة، وأتوجه إليكم بهذه الاستبانة وکلي أمل وثقة في أن تنال اهتمامكم ورعايتكم، والتفضل بالإجابة عنها بكل عناية وموضوعية.

وأؤكد لكم بأن آراءكم ستكون محل اهتمام وتقدير. وتحقيق هذه الدراسة لأهدافها يعتمد في الأساس على تشجيعكم وتعاونكم، وأن المعلومات لن تستخدم في غير أغراض البحث العلمي.

وجزاكم الله خيراً

الباحث / محمد صالح عبد الله

أستاذ مساعد بمعهد تعليم اللغة العربية لغير الناطقين بها

البيانات الشخصية:

الاسم اختياري: -----

الكلية: ----- القسم: -----

المؤهل العلمي: بكالوريوس () ماجستير () دكتورة ()

التخصص الدقيق: -----

العمر: أقل من 30 سنة () 30 – 40 () أكثر من 40 ()

سنوات الخبرة: أقل من 5 سنوات () أكثر من 5 سنوات ()

أكثر من 10 سنوات ()

الدورات التدريبية: لا شيء () واحدة () اثنان () ثلاث ()

أكثر من ثلاث ()

المحور الأول:

ما تقوم به الإدارة في مجال العمل على تحسين العملية التعليمية:

الرقم	البيان	أوافق بشدة	أوافق	أوافق إلى حد ما	لا أوافق بشدة	لا أوافق
1	تشرك زملاءها الأساتذة في كيفية وضع خطة التدريس الشهرية والفصلية والسبوعية.					
2	تقوم بدور فعال في تشجيع الأساتذة على تبادل الخبرات والأفكار المتاحة مع زملائهم في مجال التحصيل الدراسي.					
3	توزع المهام والمسؤوليات الإدارية على الأساتذة.					
4	توافق على الآراء والأفكار المطروحة من قبل الأساتذة وتعزيزها وتوظيفها لمصدر المعلومات.					
5	تنفذ الإدارة ما تم الاتفاق عليه من التوجيهات.					

المحور الثاني:

ما يقوم به المدرس في إدارة الصف:

الرقم	البيان	أوافق بشدة	أوافق	أوافق إلى حد ما	لا أوافق بشدة	لا أوافق
1	يهتم بالفروق الفردية بين الطلاب.					
2	يضبط الصف ويديره بما يحقق أهداف الدرس.					

					يهتم بمعرفة مستوى تحصيل الطلاب.	3
					يغرس في الطلاب حب واحترام الآخرين.	4

المحور الثالث:

ما تقوم به الإدارة في تنشئة الطلاب:

الرقم	البيان	أوافق بشدة	أوافق	أوافق إلى حد ما	لا أوافق بشدة	لا أوافق
1	تطبق القوانين التي تتماشى مع واقع الطلاب.					
2	تساعد على المحافظة على النظام داخل الفصول مما يشجع الأساتذة.					
3	تسعى لبناء شخصية الطالب بصورة مستمرة					
4	توضح أهمية وضع القواعد والنظام داخل المعهد					

ملاحظات أخرى: